

สถานการณ์การว่างงาน และความต้องการแรงงาน

1. สถานการณ์การว่างงาน

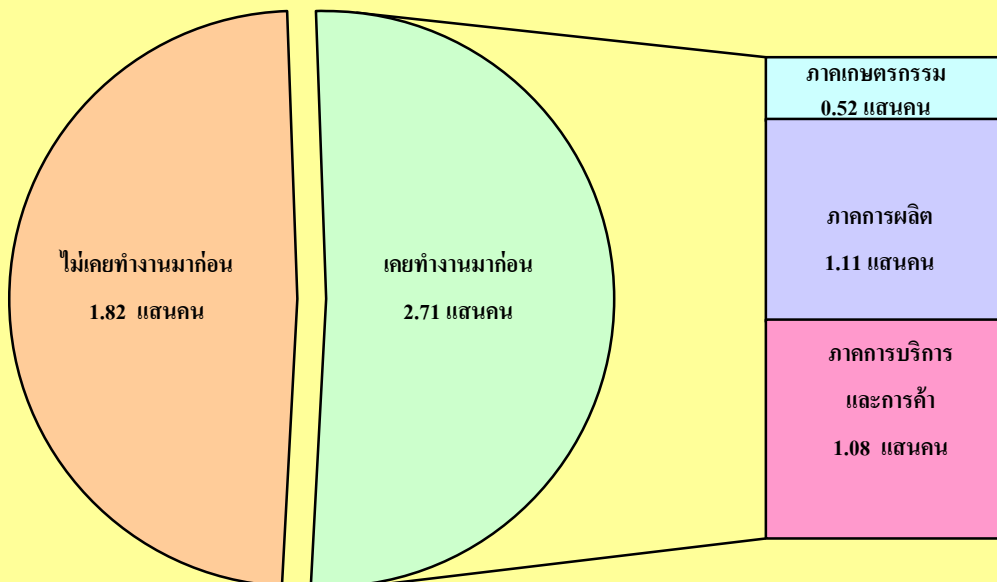
1.1 ผลการสำรวจของสำนักงานสถิติแห่งชาติ

จากข้อมูลของสำนักงานสถิติแห่งชาติที่ทำการสำรวจในเดือนพฤษภาคม 2559 ปรากฏว่ามีกำลังแรงงานประมาณ 37.77 ล้านคน เป็นผู้มีงานทำ 36.81 ล้านคน ผู้ว่างงานจำนวน 4.53 แสนคน (คิดเป็นอัตราการว่างงานร้อยละ 1.2) และผู้รอฤดูกาล 5.02 แสนคน

เมื่อพิจารณาผู้ว่างงานจากประสบการณ์การทำงาน พบว่าเป็นผู้ที่ไม่เคยทำงานมาก่อน 1.82 แสนคน และเคยทำงานมาก่อน 2.71 แสนคน ในจำนวนผู้ที่เคยทำงานมาก่อน เคยทำงานอยู่ในภาคการผลิตมากที่สุด จำนวน 1.11 แสนคน รองลงมาอยู่ในภาคการบริการและการค้า 1.08 แสนคน และภาคเกษตรกรรมน้อยที่สุด จำนวน 0.52 แสนคน

แผนภูมิที่ 1 จำนวนผู้ว่างงานตามประสบการณ์การทำงานเดือนพฤษภาคม 2559

ผู้ว่างงาน 4.53 แสนคน คิดเป็นอัตราการว่างงานร้อยละ 1.20



1.2 สถิติอัตราการว่างงานรายเดือน ปี 2556-2559

จากข้อมูลการสำรวจภาวะการทำงานของประชากร โดยสำนักงานสถิติแห่งชาติในช่วงปี 5 ที่ผ่านมา (2554 - 2558) พบว่า อัตราการว่างงานจะสูงในช่วงต้นปีและลดลงในช่วงปลายปี เนื่องจากปัจจัยของฤดูกาลที่ส่งผลกระทบต่อผู้มีงานทำในภาคเกษตรซึ่งมีสัดส่วนผู้มีงานทำเฉลี่ยใน 5 ปีที่ผ่านมาถึงร้อยละ 36.22 โดยในช่วงต้นปีเป็นช่วงนอกฤดูการเกษตรทำให้มีผู้ว่างงานจากภาคเกษตรเพิ่มขึ้น

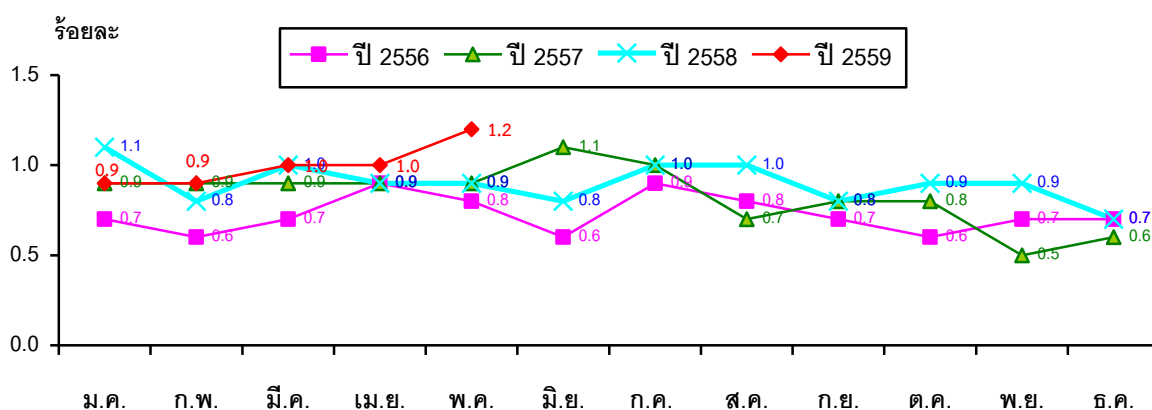
โดยในเดือน พฤษภาคม 2559 มีผู้ว่างงานที่มาจากภาคเกษตรเพิ่มขึ้นจากเดือนเมษายน 2559 จำนวน 2.5 หมื่นคน หรือเพิ่มขึ้นร้อยละ 92.59 ประกอบกับเกษตรกรประสบปัญหาภาวะภัยแล้งในหลายพื้นที่ของประเทศ จึงเป็นสาเหตุสำคัญที่ทำให้อัตราการว่างงานเพิ่มขึ้นจากร้อยละ 1.04 ในเดือนเมษายน 2559 เป็นร้อยละ 1.20 ในเดือนพฤษภาคม 2559 ซึ่งมีผู้ว่างงานจำนวน 4.53 แสนคน เมื่อเปรียบเทียบกับช่วงเดียวกันของปี 2558 ผู้ว่างงานเพิ่มขึ้น 9.8 หมื่นคน คิดเป็นร้อยละ 27.61 อัตราการว่างงานเพิ่มขึ้นร้อยละ 0.3 (จากร้อยละ 0.9 เป็นร้อยละ 1.2)

จำนวนและอัตราการว่างงานรายเดือน เปรียบเทียบปี พ.ศ. 2556 - 2559

หน่วย:แสนคน/อัตราร้อยละ

ปี		ม.ค.	ก.พ.	มี.ค.	เม.ย.	พ.ค.	มิ.ย.	ก.ค.	ส.ค.	ก.ย.	ต.ค.	พ.ย.	ธ.ค.	เฉลี่ยทั้งปี
2556	แสนคน	2.8	2.4	2.8	3.3	3.0	2.3	3.6	3.2	2.7	2.4	2.7	2.6	2.8
	ร้อยละ	0.7	0.6	0.7	0.9	0.8	0.6	0.9	0.8	0.7	0.6	0.7	0.7	0.7
2557	แสนคน	3.6	3.3	3.4	3.4	3.6	4.5	3.8	2.9	3.1	2.9	2.1	2.2	3.2
	ร้อยละ	0.9	0.9	0.9	0.9	0.9	1.1	1.0	0.7	0.8	0.8	0.5	0.6	0.8
2558	แสนคน	4.0	3.2	3.8	3.2	3.5	3.2	3.9	3.8	3.0	3.3	3.5	2.6	3.4
	ร้อยละ	1.1	0.8	1.0	0.9	0.9	0.8	1.0	1.0	0.8	0.9	0.9	0.7	0.9
2559	แสนคน	3.4	3.4	4.0	3.9	4.5								
	ร้อยละ	0.9	0.9	1.0	1.0	1.2								

แผนภูมิที่ 2 อัตราการว่างงานรายเดือน เปรียบเทียบปี พ.ศ. 2556 - 2559



2. ความต้องการแรงงาน ผู้สมัครงาน และการบรรจุงาน

กรมการจัดหางานได้รับแจ้งความต้องการแรงงาน (ตำแหน่งงานว่าง) จากนายจ้าง/สถานประกอบการเดือนมิถุนายน 2559 จำนวน 36,788 อัตรา มีผู้สมัครงาน 15,491 คน และบรรจุงานได้ 33,546 คน

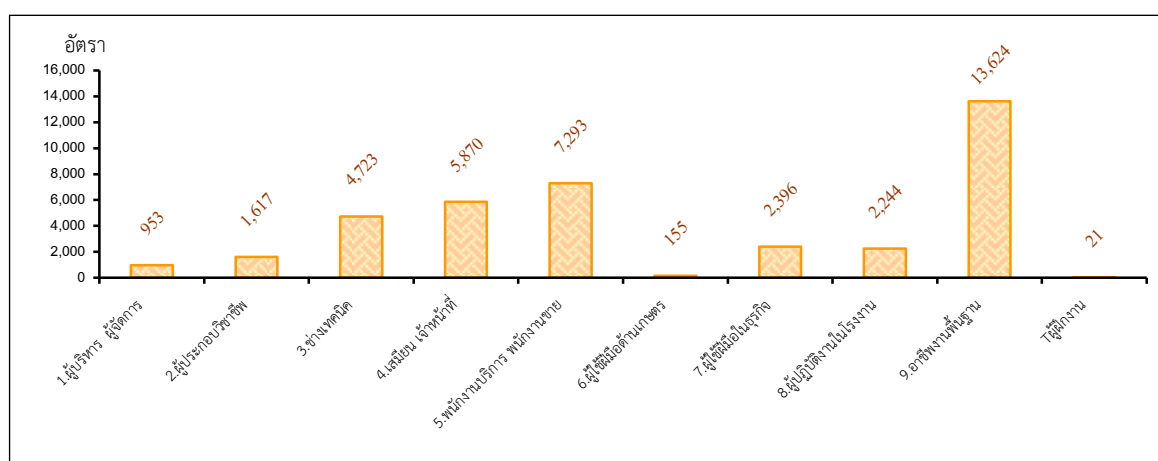
ตาราง ความต้องการแรงงาน ผู้สมัครงาน และบรรจุงาน ปี 2559

ประเภทข้อมูล	ปี 2559					
	มกราคม	กุมภาพันธ์	มีนาคม	เมษายน	พฤษภาคม	มิถุนายน
ความต้องการแรงงาน (อัตรา)	39,984	43,019	41,588	41,117	38,806	36,788
ผู้สมัครงาน (คน)	42,581	44,726	48,196	46,939	51,509	15,491
การบรรจุงาน (คน)	30,956	30,436	34,836	30,711	33,589	33,546

อุตสาหกรรมที่มีความต้องการแรงงานมากที่สุด ได้แก่ อุตสาหกรรมการผลิต 13,908 อัตรา รองลงมาคือ การขายส่ง การขายปลีก ซ่อมยานยนต์และจักรยายนต์ 10,003 อัตรา กิจกรรมการบริหารและบริการสนับสนุน 2,196 อัตรา ที่พักแรมและบริการด้านอาหาร 2,141 อัตรา การก่อสร้าง 1,390 อัตรา

อาชีพที่มีความต้องการแรงงานมากที่สุดคือ อาชีพงานพื้นฐาน (แรงงานทั่วไป, แรงงานด้านการผลิต) 11,906 อัตรา รองลงมาคือ พนักงานบริการ พนักงานขาย 7,519 อัตรา เสมียน เจ้าหน้าที่ 5,685 อัตรา ช่างเทคนิคและผู้ปฏิบัติงานที่เกี่ยวข้อง 4,117 อัตรา ผู้ปฏิบัติงานโดยใช้ฝีมือในธุรกิจต่างๆ 2,352 อัตรา ตำแหน่งที่นายจ้าง/สถานประกอบการต้องการแรงงานมาก 10 อันดับแรก ได้แก่ แรงงานทั่วไป แรงงานด้านการผลิต พนักงานขาย/ผู้แนะนำสินค้า พนักงานธุรการ พนักงานขายสินค้าประจำร้าน พนักงานบริการลูกค้า เจ้าหน้าที่คลังสินค้า พนักงานบัญชี เจ้าหน้าที่การตลาด และพนักงานขับรถยนต์

แผนภูมิที่ 3 ความต้องการแรงงานจำแนกตามหมวดอาชีพ เดือนพฤษภาคม ปี 2559



นายจ้าง/สถานประกอบการต้องการแรงงานที่จบการศึกษาระดับ ปวช.-ปวส./อนุปริญญา มากที่สุด 12,977 อัตรา คิดเป็นร้อยละ 35.27 รองลงมา คือ ระดับมัธยมศึกษา จำนวน 11,639 อัตรา ประถมศึกษาและต่ำกว่า 6,147 อัตรา และปริญญาตรีขึ้นไป 6,025 อัตรา

การอนุญาตประกอบกิจการโรงงานอุตสาหกรรม การจดทะเบียนจัดตั้งธุรกิจ การอนุมัติให้การส่งเสริมการลงทุน และการจดทะเบียนเลิกกิจการ เดือนพฤษภาคม 2559

การอนุญาต การอนุมัติเกี่ยวกับการจัดตั้งและการเลิกกิจการ	พ.ค. 2558	พ.ค. 2559
1. การอนุญาตให้ประกอบกิจการโรงงานอุตสาหกรรม (โรง)	373	318
2. การจำหน่ายทะเบียนโรงงาน (เลิกกิจการ) (โรง)	126	69
3. การจดทะเบียนจัดตั้งธุรกิจ (ราย)	4,523	4,366
4. การจดทะเบียนเลิกกิจการ (ราย)	977	971
5. การอนุมัติให้การส่งเสริมการลงทุน (โครงการ)**	164	100

ที่มา : กรมโรงงานอุตสาหกรรม กรมพัฒนาธุรกิจการค้า และสำนักงานคณะกรรมการส่งเสริมการลงทุน

หมายเหตุ: **การอนุมัติให้การส่งเสริมการลงทุน (โครงการ) เป็นข้อมูลเดือนเมษายน 2559

4. ผลการปฏิบัติงานที่มีผลลัพธ์เป็นจำนวนเงินเดือนมิถุนายน 2559

การปฏิบัติงานที่มีผลลัพธ์เป็นจำนวนเงินเดือนมิถุนายน 2559 รวมทั้งหมดประมาณ 8,116,925,839 บาท (แปดพันหนึ่งร้อยสิบหกล้านเก้าแสนสองหมื่นห้าพันแปดร้อยสามสิบเก้าบาทถ้วน) โดยจำแนกเป็น

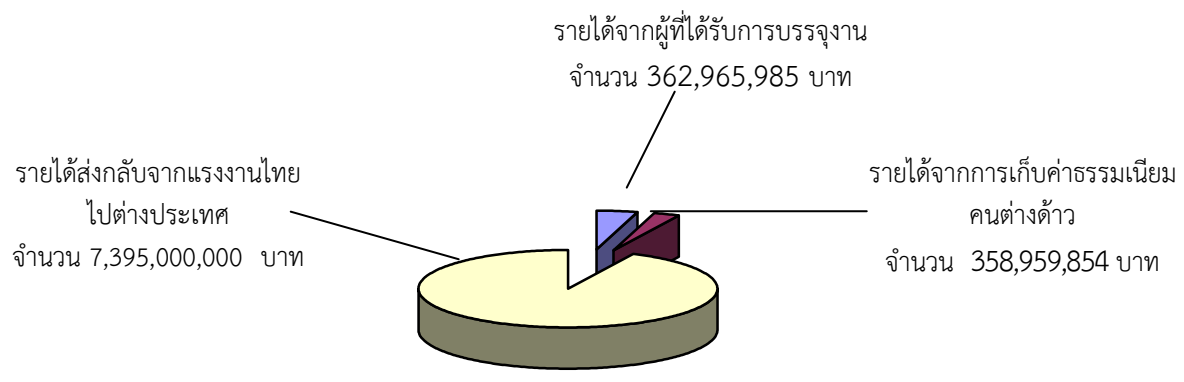
4.1 การให้บริการจัดหางานของกรมการจัดหางาน ในเดือนมิถุนายน 2559 บรรจุนานให้กับผู้สมัครงานได้ 33,546 คน สร้างรายได้ให้กับผู้ที่ได้รับการบรรจุนานประมาณ 362,965,985 บาทต่อเดือน (ค่าจ้างเฉลี่ยในพื้นที่แต่ละประเภทอาชีพคูณด้วยจำนวนการบรรจุนานของเดือนนั้น ๆ ซึ่งเป็นข้อมูลจากนายจ้างแจ้งกรมการจัดหางาน)

4.2 ผลการจัดเก็บค่าธรรมเนียมคนต่างด้าว ในเดือนมิถุนายน 2559 มีจำนวน 358,959,854 บาท เป็นการจัดเก็บค่าธรรมเนียมในการพิจารณาการทำงานของคนต่างด้าวที่ราชอาณาจักรที่ใช้บริการผ่านระบบ On-line (ข้อมูล ณ วันที่ 26 มิถุนายน 2559) โดยจำแนกออกเป็น 2 กลุ่มใหญ่ ได้แก่

กลุ่มช่างฝีมือหรือชำนาญการ	จำนวน	38,971,755	บาท
มาตรา 9 ทวิไป	จำนวน	32,088,705	บาท
มาตรา 12 ส่งเสริมการลงทุน	จำนวน	6,883,050	บาท
กลุ่มที่มีใช้ช่างฝีมือหรือชำนาญการ	จำนวน	319,988,099	บาท
มาตรา 9 พิสูจน์สัญชาติ	จำนวน	30,935,928	บาท
มาตรา 9 นำเข้า	จำนวน	35,492,667	บาท
มาตรา 13 ชนกลุ่มน้อย	จำนวน	3,858,539	บาท
มาตรา 13 มติ ครม.	จำนวน	249,700,965	บาท

4.3 รายได้จากการไปทำงานต่างประเทศของแรงงานไทย เดือนมิถุนายน 2559 มีจำนวนประมาณ 7,395,000,000 บาท

แผนภูมิที่ 9 ผลการปฏิบัติงานที่มีผลลัพธ์เป็นจำนวนเงิน เดือนมิถุนายน 2559



ที่มาจาก <http://lmi.doe.go.th>